

Composition du bureau du GVEP :

Président :	Bernard Gadé
Vice-président :	Jean-Pierre Tortuyaux
Secrétaire :	Françoise Ravard
Secrétaire adjoint :	Christelle Louveau
Trésorier :	Patrice Birocheau
Trésorier adjoint :	Jean-Claude Ravard
Membres :	Marie-Claude Bakkal-Lagarde, Louis Boussard, Marie-Claire Boussard, Florian Cousseau, Odile Couton, Marcel Farrugia, Jean- Marc Large, Line Robin, Geneviève Rafin, Colette Valla.
Bibliothécaire :	Christelle Louveau
Directeur de publication :	Jean-Marc Large

Conseillers scientifiques : Roger Joussaume, Jean-Marc Large.

Découverte d'une lame de hache polie en fibrolite sur la commune de La Bretonnière – La Claye

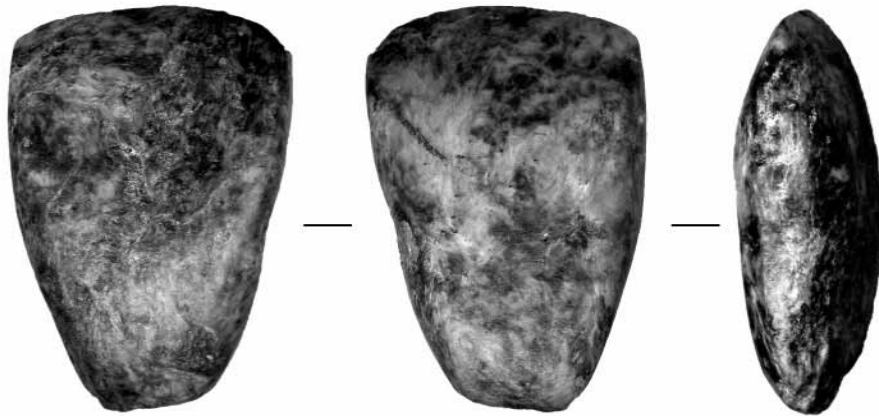
Lors d'une prospection pedestre sur le pointement nord-ouest de l'île de la Bretonnière (Le Terrier du Booth) formée par une boucle du Lay, M. Yann Guy a découvert dans un champ fraîchement labouré une lame de hache polie dans une belle roche compacte à l'aspect fibreux.

Les conditions de dépôt de la lame de hache ne sont pas connues. Les labours permanents libèrent souvent des outils de ce type sans que l'on sache les raisons de leur présence. La fibrolite qui a servi à confectionner cet élément d'outil (ou d'objet symbolique, la lame a pu ne pas être fonctionnelle) provient d'une région assez éloignée de la Vendée puisqu'on la trouve en affleurement dans le Massif armoricain et plus précisément sur l'extrême ouest du Finistère (sites de Plouguin et de Ploumoguier). C'est une roche particulière (néosilicate d'alumine appelé par les géologues sillimanite) puisque son débitage fait appel à la technique du sciage (Pailler 2005). La période de confection et d'utilisation de cet objet est sans doute le 5^e millénaire avant J.-C., où les haches fabriquées dans ce matériau sont abondantes dans tout l'ouest de la France mais aussi bien au-delà (nord-ouest de la péninsule Ibérique) sans que nous sachions précisément si toutes les haches en fibrolite ont été faites avec des

matériaux bretons (il existe un centre de production en Auvergne).

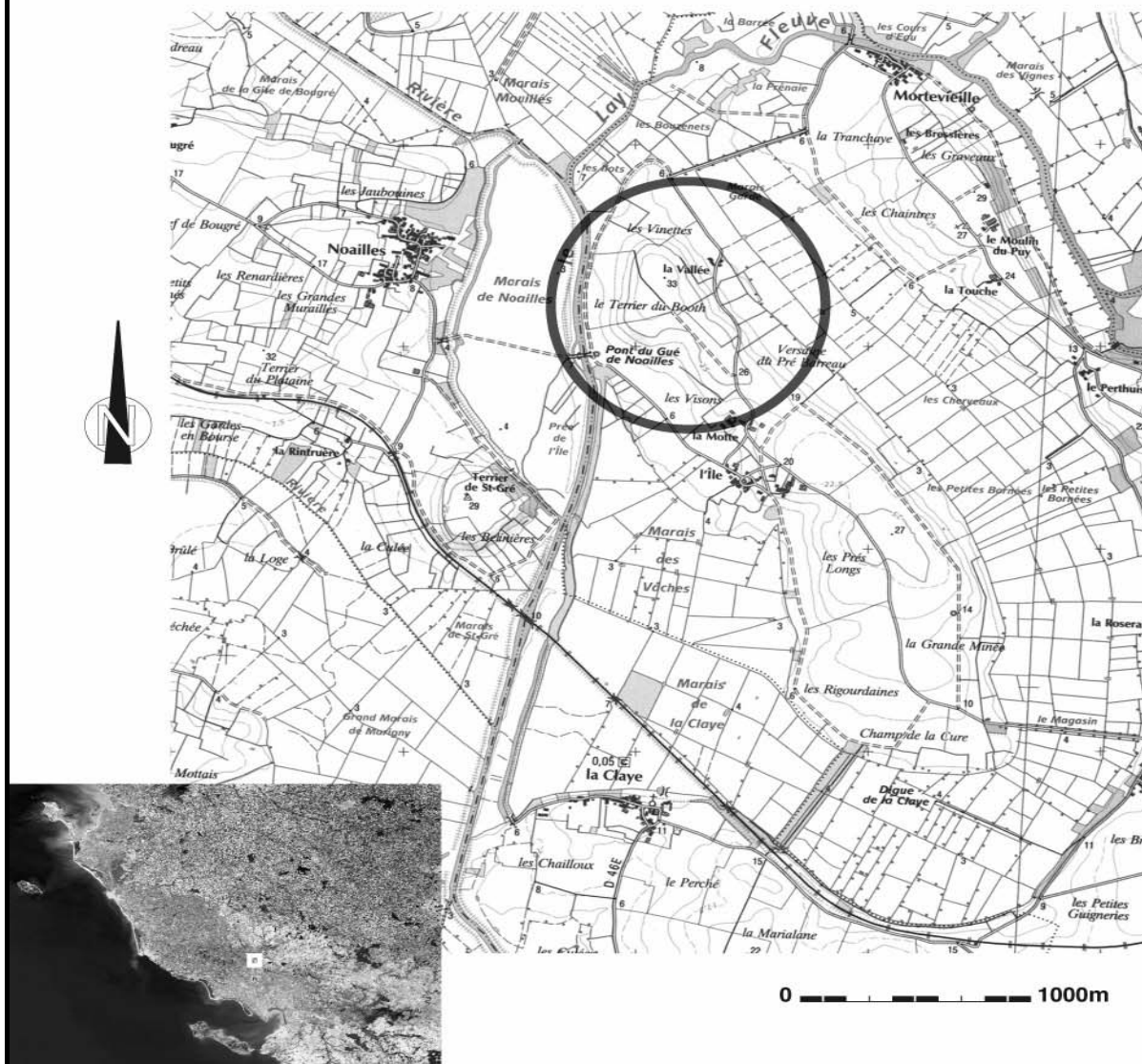
Jean-Marc Large

Pailler Y. (2005) – Le sciage de la fibrolite en Armorique : approche technique, implications culturelles et symboliques. In Marchand G. et Tresset A. (dir) – *Unité et diversité des processus de néolithisation de la façade atlantique de l'Europe (6^e – 4^e millénaire avant J.-C.)*. Table ronde de Nantes, 2002. Mémoire XXXVI de la Société préhistorique française, 2005, p. 225-243.



0 ————— 5cm

La Claye (Vendée) - Le Terrier du Booth



Groupe Vendéen d'Etudes Préhistoriques

9, impasse Callot-85000 LA ROCHE SUR YON

06-12-10-08-74 – Site internet : <http://gvpe85.free.fr/> Courriel : gvpe85@free.fr

Un couple de haches en jadéite à Saint-Rémy-en-Mauges (Maine-et-Loire)

Si les dolmens sont absents du Choletais, cette région compte un nombre assez important de menhirs dont certains de grande taille comme celui de la Bretellière à Saint-Macaire-en-Mauges avec ses 6,20 m de hauteur qui, de plus, présente une exceptionnelle gravure de serpentiforme. Celle-ci a déjà fait l'objet d'une présentation dans notre bulletin (Raux et Joussaume 2000, Joussaume 2002) et ailleurs. Nous avons mentionné dans notre dernier article du GVEP que le docteur Gruet avait signalé la découverte d'une belle hache en jadéite dans les pierres de calage de ce grand menhir. Les plus anciennes de ces grandes "haches d'apparat", d'origine alpine, sont attribuées à la première moitié du Ve millénaire av. J.-C.

Récemment, grâce à l'obligeance de M. Gérard Berthaud, nous avons eu connaissance de la découverte, au milieu des années 50 du siècle dernier, de deux magnifiques lames de haches en roche jadéitique, d'environ 15 et 17 cm de longueur, trouvées ensemble lors de l'arrachage d'un poirier dans une haie à la Griffunière en Saint-Rémy-en-Mauges, à une vingtaine de kilomètres au nord du menhir de la Bretellière. Malheureusement aucune observation particulière n'a été faite quant à leur positionnement dans le sol ni sur leur environnement. Elles sont aujourd'hui dans une collection privée. Un tel dépôt rappelle les deux couples de haches trouvées récemment, plantées dans le sol, tranchant dirigé vers le haut, sur une plage de St-Pierre-Quiberon et d'autres connues en particulier dans les grands tumulus carnacéens du Morbihan.

R. Joussaume

Références bibliographiques :

RAUX P. et JOUSSAUME R. (2000) – Gravure inédite sur le menhir de la Bretellière à Saint-Macaire-en-Mauges (Maine-et-Loire), *Groupe vendéen d'études préhistoriques*, n° 36, p. 10-12.

JOUSSAUME R. (2002) – Motif serpentiforme sur le menhir de la Bretellière à Saint-Macaire-en-Mauges (Maine-et-Loire), *Groupe vendéen d'études préhistoriques*, n° 38, p. 13 – 26.

